

TTW 100000

NL

VERTALING VAN DE
OORSPRONKELIJKE
GEBRUIKSAANWIJZING
WINDMACHINE



Inhoudsopgave

Aanwijzingen bij de gebruikshandleiding 2

Veiligheid 2

Informatie over het apparaat 5

Transport en opslag 5

Montage en in gebruik nemen 6

Bediening 8

Defecten en storingen 9

Onderhoud 10

Technische bijlage..... 10

Recycling 13

Conformiteitsverklaring 13

Aanwijzingen bij de gebruikshandleiding

Symbolen



Waarschuwing voor elektrische spanning

Dit symbool wijst op gevaren voor het leven en de gezondheid van personen door elektrische spanning.



Waarschuwing

Dit signaalwoord wijst op een gevaar met een middelmatige risicograad, dat indien niet vermeden de dood of zwaar letsel tot gevolg kan hebben.



Voorzichtig

Dit signaalwoord wijst op een gevaar met een lage risicograad, dat indien niet vermeden gering of matig letsel tot gevolg kan hebben.

Let op

Het signaalwoord wijst op belangrijke informatie (bijv. op materiële schade), maar niet op gevaren.



Info

Aanwijzingen met dit symbool helpen u bij het snel en veilig uitvoeren van uw werkzaamheden.



Handleiding opvolgen

Aanwijzingen met dit symbool wijzen u erop dat de gebruiksaanwijzing moet worden opgevolgd.

De actuele versie van de gebruiksaanwijzing kunt u downloaden via de volgende link:



TTW 100000



<https://hub.trotec.com/?id=46620>

Veiligheid

Lees deze handleiding vóór het in gebruik nemen/gebruik van het apparaat zorgvuldig en bewaar de handleiding altijd in de directe omgeving van de opstellocatie resp. bij het apparaat.



Waarschuwing

Lees alle veiligheidsinstructies en aanwijzingen.

Het niet opvolgen van de veiligheidsinstructies en aanwijzingen kunnen een elektrische schok, brand en/of zwaar letsel veroorzaken.

Bewaar alle veiligheidsinstructies en aanwijzingen voor later gebruik.

- Gebruik het apparaat niet in ruimten of omgevingen met explosiegevaar en plaats het daar nooit.
- Gebruik het apparaat niet in agressieve atmosferen.
- Plaats het apparaat stabiel op een stevige ondergrond.
- Laat het apparaat na een vochtige reiniging drogen. Gebruik het niet in natte toestand.
- Gebruik of bedien het apparaat niet met vochtige of natte handen.
- Stel het apparaat niet bloot aan een gerichte waterstraal.
- Steek nooit voorwerpen of ledematen in het apparaat.
- Het apparaat niet afdekken tijdens bedrijf.
- Ga niet op het apparaat zitten.
- Het apparaat is geen speelgoed. Houd kinderen en dieren uit de buurt.
- Controleer voor elk gebruik van het apparaat de accessoires en aansluitonderdelen hiervan op mogelijke beschadigingen. Gebruik geen defecte apparaten of apparaatonderdelen.
- Zorg dat alle elektrische kabels buiten het apparaat zijn beschermd tegen beschadigingen (bijv. door dieren). Gebruik het apparaat nooit bij schade aan elektrische kabels of aan de netaansluiting!
- De netaansluiting moet voldoen aan de gegevens in de technische bijlage.
- Steek de netstekker in een volgens de voorschriften gezekeerd stopcontact.

- Bij het kiezen van verlengsnoeren de technische gegevens opvolgen. Het verlengsnoer volledig uitrollen. Voorkom elektrische overbelasting.
- Gebruik nooit een enkele verlengkabel, voor het gebruik van meerdere ventilatoren.
- Knik de kabel niet en voorkom elk contact met olie, vet, chemicaliën, hete oppervlakken of scherpe of schurende objecten.
- Voor aanvang van onderhouds-, verzorgings- of reparatiewerkzaamheden aan het apparaat de stekker uit het stopcontact trekken.
- Schakel het apparaat uit en verwijder het netsnoer uit het stopcontact als u het apparaat niet gebruikt.
- Controleer het netsnoer en de stekker op beschadigingen. Constateert u beschadigingen, probeer dan niet het apparaat weer in gebruik te nemen. Bestel bij Trotec een nieuw netsnoer met netstekker en vervang hiermee het defecte netsnoer met netstekker. Defecte netsnoeren vormen een ernstig gevaar voor de gezondheid!
- Houd bij het opstellen van het apparaat rekening met de minimale afstanden t.o.v. wanden en objecten evenals met de opslag- en gebruiksomstandigheden, volgens de technische bijlage.
- Zorg dat de luchtinlaat en luchtuitlaat vrij zijn.
- Zorg dat de direct omgeving van de luchtinlaat en luchtuitlaat altijd vrij is van losse voorwerpen en vuil.
- Verwijder geen veiligheidssymbolen, stickers of etiketten van het apparaat. Houd alle veiligheidssymbolen, stickers en etiketten in een leesbare toestand.
- Zorg dat de aanzuigzijde altijd vrij is van vuil en losse voorwerpen.
- Het apparaat tijdens gebruik niet transporteren.
- Kantel een draaiende ventilator niet tijdens bedrijf. Het apparaat eerst uitschakelen, voor het verstellen van de hellingshoek.
- Draag bij langdurige aanwezigheid in de buurt van het apparaat gehoorbescherming en oogbescherming.

Bedoeld gebruik

Gebruik de windmachine TTW 100000 voor luchtcirculatie volgens de technische gegevens en veiligheidsinstructies.

Het apparaat is ontworpen voor het leveren van een sterke luchtcirculatie met een hoog volume, bijv. voor tunnelventilatie, simulatie van een krachtige wind voor apparaattests voor film en theater.

Het apparaat mag uitsluitend worden gebruikt met de meegeleverde frequentieomvormer (FO).

Het apparaat is geschikt voor gebruik binnen en buiten.

Voorspelbaar verkeerd gebruik

De windmachine TTW 100000 is niet geschikt voor het opstellen in vloeistoffen of op overstromde of moerassige ondergronden.

Het gebruik als rookafzuiging of het transport van andere media dan atmosferische lucht, is niet toegestaan.

Gebruik dit apparaat niet in directe nabijheid van een badkuip, een douche of een zwembad.

Eigenhandige constructieve wijzigingen, aan- of ombouwwerkzaamheden bij het apparaat zijn verboden.

Persoonlijke kwalificaties

Personen die dit apparaat gebruiken moeten:



- zich bewust zijn van de gevaren die bij het gebruik van ventilatoren met een hoge capaciteit kunnen ontstaan.
- de gebruiksaanwijzing, vooral het hoofdstuk veiligheid hebben gelezen en begrepen.

Veiligheidssymbolen en plaatjes op het apparaat

Let op

Verwijder geen veiligheidssymbolen, stickers of etiketten van het apparaat. Houd alle veiligheidssymbolen, stickers en etiketten in een leesbare toestand.

De volgende veiligheidssymbolen en plaatjes zijn aangebracht op het apparaat:

Veiligheidssymbolen	Betekenis
	Draag bij langdurige aanwezigheid in de buurt van het apparaat gehoorbescherming.
	Draag bij aanwezigheid in de buurt van het apparaat oogbescherming.

Restgevaaren



Waarschuwing voor elektrische spanning

Werkzaamheden aan elektrische onderdelen mogen alleen door een geautoriseerd gespecialiseerd bedrijf worden uitgevoerd!



Waarschuwing voor elektrische spanning

Voor alle werkzaamheden aan het apparaat de netstekker uit het stopcontact verwijderen!
Raak de netstekker niet aan met vochtige of natte handen.
De netstekker van het netsnoer uit het stopcontact trekken door de netstekker vast te pakken.



Waarschuwing voor elektrische spanning

Gevaar voor een elektrische schok!
Komt het apparaat in aanraking met water, bestaat gevaar voor een elektrische schok!



Waarschuwing

Van dit apparaat kunnen gevaren uitgaan als het ondeskundig of niet volgens het bedoeld gebruik wordt gebruikt door niet geïnstrueerde personen! Zorg dat wordt voldaan aan de persoonlijke kwalificaties!



Waarschuwing

Het apparaat is geen speelgoed en hoort niet in kinderhanden.



Waarschuwing

Verstikkingsgevaar!
Laat het verpakkingsmateriaal niet achteloos rondslingeren. Voor kinderen kan dit gevaarlijk speelgoed zijn.



Waarschuwing

Gebruik het apparaat alleen met vastgezette remmen en vergrendelde hellingshoekverstelling!



Voorzichtig

Letselgevaar door opwervende voorwerpen!



Draag tijdens gebruik van het apparaat een geschikte oogbescherming.



Voorzichtig

Er bestaat letselgevaar door opwervende delen door de sterke luchtstroming.
Zorg voor het inschakelen van het apparaat dat er geen losse delen (kledingstukken, haren, etc.) in de buurt van de luchtinlaat en luchtuitlaat aanwezig zijn!

Let op

Gebruik voor de reiniging van het apparaat geen agressieve reinigingsmiddelen, schuur- of oplosmiddelen.

Gedrag bij noodgevallen

1. Schakel het apparaat uit.
2. Scheid het apparaat van de netvoeding: De netstekker van het netsnoer uit het stopcontact trekken door de netstekker vast te pakken.
3. Sluit een defect apparaat niet opnieuw aan op de netaansluiting.

Oververhittingsbeveiliging

Het apparaat heeft een automatische oververhittingsbeveiliging.

Raakt de motor oververhit (overschrijden van de bedrijfstemperatuur), schakelt het apparaat uit.

Is het apparaat voldoende afgekoeld, wordt het weer ingeschakeld.

Informatie over het apparaat

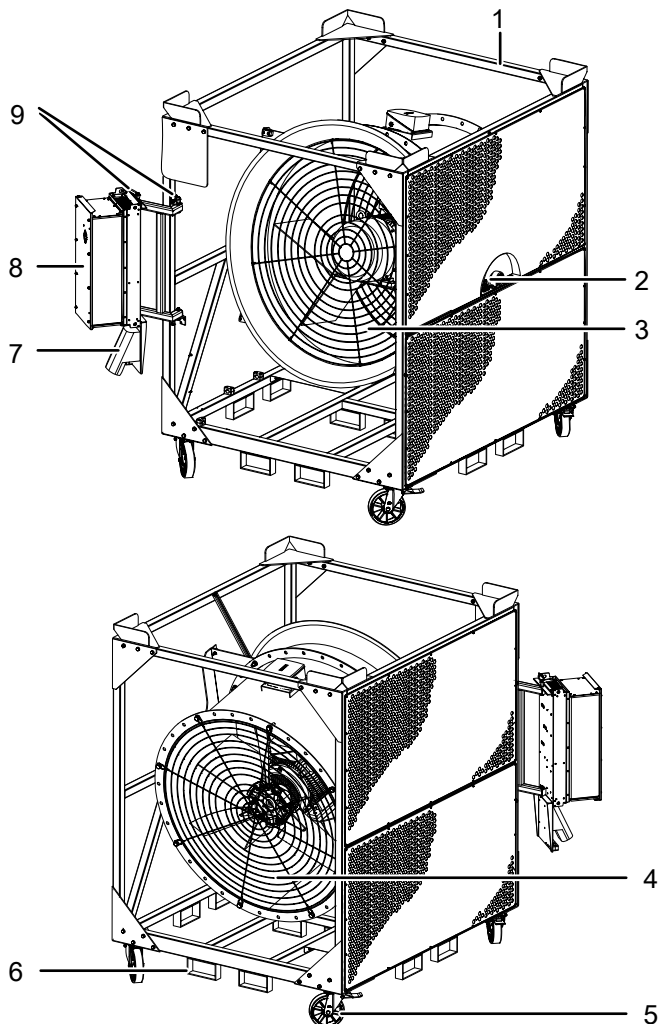
Beschrijving van het apparaat

De windmachine dient voor mobiele luchtcirculatie voor industrie en entertainment, bijv. voor tunnelventilatie, simulatie van krachtige wind voor apparaattests voor film en theater.

Het apparaat verplaatst grote luchtmassa's bij een laag toerental. De TTW 100000 heeft een weersbestendig schoepenwiel met drie bladen. De ventilatorbehuizing is geproduceerd van verzinkt hoogwaardig staal en afgewerkt met veiligheidsgeel lakwerk, het draadrooster is gepoedercoat. Het apparaat mag uitsluitend worden gebruikt met de meegeleverde frequentieomvormer (FO). De ventilator is ingebouwd in een robuuste verzinkt transportframe met parkeerremmen.

Het frame is stapelbaar.

Overzicht van het apparaat



Nr.	Aanduiding
1	Transportframe
2	Grendelpen
3	Luchtinlaat met beschermrooster
4	Luchtuitlaat
5	Transportwielen met parkeerrem
6	Vorkheftruckholten
7	Netstekker
8	Frequentieomvormer met bedieningspaneel
9	Borghendel

Transport en opslag

Let op

Het apparaat kan beschadigd raken als het niet correct wordt opgeslagen of getransporteerd.

De informatie m.b.t. het transport en de opslag van het apparaat opvolgen.

Transport

Het apparaat is voorzien van transportrollen voor een eenvoudig transport.

Vóór elk transport de volgende instructies opvolgen:

- Schakel het apparaat uit.
- De netstekker van het netsnoer uit het stopcontact trekken door de stekker vast te pakken.
- Gebruik het netsnoer niet als trektouw.
- De borghendel (9) bij de houder van de frequentieomvormer losmaken en de frequentieomvormer in het transportframe (1) draaien, zodat deze niet kan worden beschadigd tijdens het transport. Daarna de borghendel weer vastzetten, zodat de frequentieomvormer niet kan losraken tijdens het transport.
- Het apparaat alleen over vaste en gladde oppervlakken rollen.

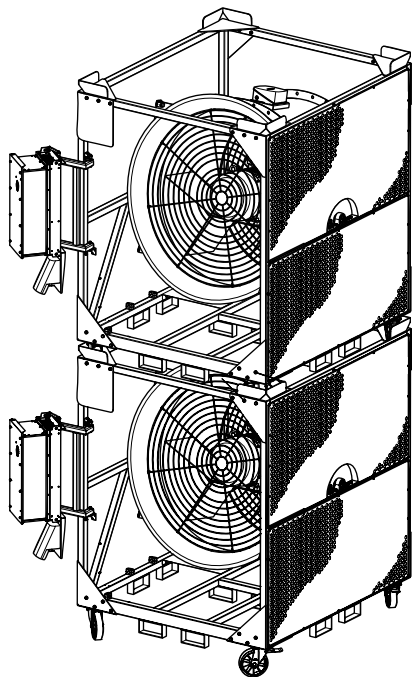
Volg **tijdens** het transport de volgende instructies op:

- Het transport mag alleen gebeuren door geïnstrueerde personen.
- Het apparaat mag **niet** worden geheven met een kraan.
- Rol het apparaat met transportframe alleen over een vlakke, stevige ondergrond. Zorg dat geen personen aanwezig zijn in de rolrichting. Vermijd het trekken van het apparaat, hierdoor ontstaat groter struikel en letselgevaar.

Opslag

De volgende opslagcondities aanhouden als het apparaat niet wordt gebruikt:

- Het apparaat droog en tegen vocht en hitte beschermd opslaan.
- Bescherm het apparaat indien nodig met een hoes tegen binnendringen van stof.
- De apparaten zijn in meerdere lagen op elkaar stapelbaar.



Waarschuwing

Letselgevaar!
Gestapelde apparaten niet in gebruik nemen.

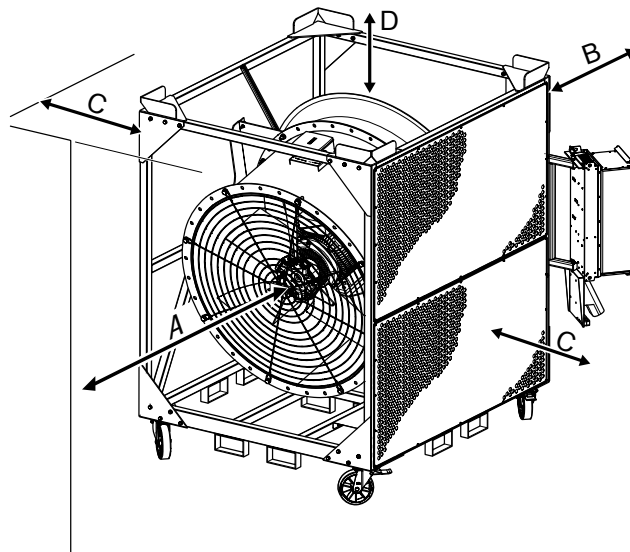
Montage en in gebruik nemen

Leveromvang

- 1 x apparaat
- 1 x handleiding

In gebruik nemen

Houd bij het opstellen van het apparaat rekening met de minimale afstanden t.o.v. wanden en objecten, volgens het de hoofdstuk technische bijlage.



- Kan bij een defect van de ventilator materiële schade ontstaan, wordt het toepassen van een geschikt alarmsysteem (luchtdrukschakelaar, temperatuursensor, etc.) aanbevolen.
- Controleer voordat het apparaat in gebruik wordt genomen steeds de toestand van het netsnoer. Neem bij twijfel aan de probleemloze toestand hiervan telefonisch contact op met de klantendienst.
- Plaats het apparaat stabiel op een stevige ondergrond.
- Zorg voor een stevige, droge en trillingsvrije ondergrond.
- Zorg dat verlengsnoeren volledig zijn uit-/afgerold.
- Zorg dat de luchtinlaat en luchtuitlaat vrij zijn.
- Houd bij het opstellen van het apparaat voldoende afstand t.o.v. warmtebronnen.
- De aansluitkabel eerst in de stekker bij het apparaat steken, voordat u het in een spanningvoerend stopcontact steekt, anders bestaat bij het aanraken levensgevaar.
- Steek de netstekker van de aansluitkabel in een volgens de voorschriften gezekeerd stopcontact.
- Richt het apparaat in uitblaasrichting.

- De parkeerremmen bij de transportwielen vastzetten.
- De borghendel bij de houder van de frequentieomvormer losmaken en de frequentieomvormer zodanig draaien, dat bediening tijdens bedrijf op ieder moment is gewaarborgd. Objecten, hindernissen of wanden mogen de bediening niet hinderen. Daarna de borghendel weer vastzetten, zodat de frequentieomvormer tijdens bedrijf is vastgezet.

Ventilator richten



Waarschuwing

De ventilator nooit richten tijdens bedrijf!



Waarschuwing

Knelgevaar! Ga bij het verstellen van de hellingshoek zeer voorzichtig te werk. Draag veiligheidshandschoenen.

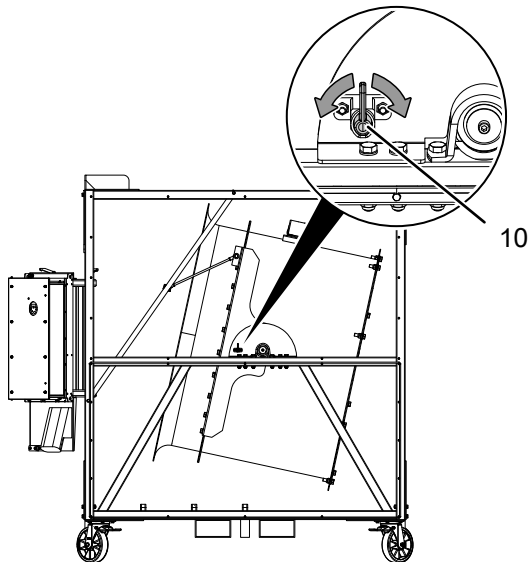


Info

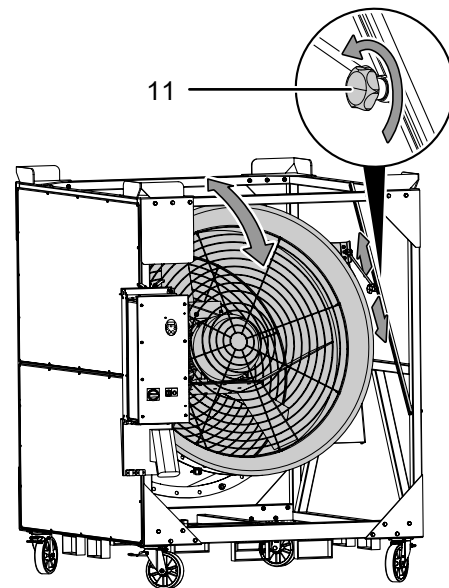
Voor het richten van de ventilator zijn twee personen noodzakelijk.

Het apparaat kan de lucht horizontaal uitblazen en kan stapsgewijs tot volledig verticaal worden versteld. Ga bij het instellen van de hellingshoek als volgt te werk:

1. Draai de grendelpen (10) aan de zijkant van het apparaat, zodat de pen uit de geperforeerde plaat voor het verstellen van de hellingshoek wordt getrokken.



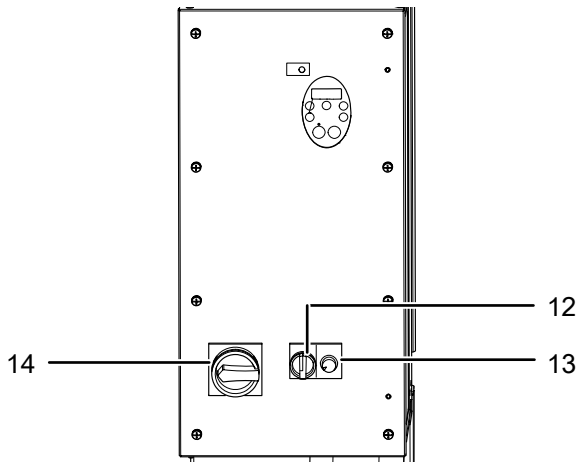
2. De stergreep (11) in het transportframe losdraaien.
 - ⇒ De as van de ventilator is vrij en kan worden gedraaid.
3. Draai de ventilator naar de gewenste hellingshoek.



4. Draai de grendelpen, zodat de greep verticaal staat en de pen binnenin tegen de geperforeerde plaat stoot.
5. Draai de ventilator zodanig, dat de grendelpen in het gewenste gat in de geperforeerde plaat aangrijpt.
6. De stergreep weer vastdraaien.
7. Controleer of de ventilator is vastgezet en niet kan bewegen, voordat u het apparaat in gebruik neemt.

Bediening

Bedieningselementen



Nr.	Aanduiding	Betekenis
12	Draaischakelaar ventilator	Stand 0 = uit Stand 1 = aan
13	Draaischakelaar ventilatorsnelheid	Regelt de ventilatorsnelheid traploos
14	Hoofdschakelaar	Stand 0 = apparaat is uitgeschakeld Stand 1 = apparaat is in de standby-modus



Info

De bediening gebeurt uitsluitend via de opgegeven bedieningselementen. Het bedienen van het toetsenveld boven de bedieningselementen is niet noodzakelijk.

Apparaat inschakelen

- ✓ Het apparaat is zoals in het hoofdstuk montage en in gebruik nemen is beschreven, klaar voor gebruik opgesteld.
- 1. Het apparaat inschakelen, door de hoofdschakelaar (14) naar de stand "1" te draaien.

Ventilator inschakelen

- ✓ Het aanzuiggedeelte (ook onder het apparaat) vrijhouden van stof, vuil en losse voorwerpen, die kunnen worden aangezogen.
 - ✓ De uitblaaszone is vrij van hindernissen
 - 1. Draai de draaischakelaar ventilator (12) naar stand "1".
 - 2. De draaischakelaar ventilatorsnelheid (13) voorzichtig zo instellen, dat de ventilator langzaam gaat draaien.
 - 3. Controleer bij het eerste gebruik de draairichting van de ventilator. De draairichting is gemarkeerd op de ventilatorbehuizing.
 - ⇒ Zorg voor een draairichtingsomkering als de draairichting van de ventilator niet overeenkomt met de gemarkeerde draairichting. Open hiervoor **niet** de frequentieomvormer of het motorkastje van de ventilator, maar de wijziging uitvoeren aan de stekkerzijde.
 - 4. De draaischakelaar ventilatorsnelheid (13) langzaam instellen op de gewenste waarde.
- Opmerking: Houd tijdens bedrijf de aanzuig- en uitblaaszone in de gaten. Het apparaat direct uitschakelen, als u gevaren ziet of als losse voorwerpen worden aangezogen.**

Buiten gebruik stellen



Waarschuwing voor elektrische spanning

Raak de netstekker niet aan met vochtige of natte handen.

1. Draai de draaischakelaar ventilatorsnelheid (13) naar het laagste niveau.
2. Draai de draaischakelaar ventilator (12) naar stand "0".
3. Het apparaat uitschakelen, door de hoofdschakelaar (14) naar de stand "0" te draaien.
4. De netstekker van het netsnoer uit het stopcontact trekken door de netstekker vast te pakken.
5. Reinig het apparaat volgens hoofdstuk onderhoud.
6. Het apparaat opslaan volgens het hoofdstuk opslag.

Defecten en storingen

Het apparaat is tijdens de productie meerdere keren op een goede werking getest. Mochten er desondanks storingen ontstaan, controleer het apparaat dan op basis van de volgende lijst.

De ventilator draait niet:

- Controleer of het apparaat is ingeschakeld.
- Controleer de netaansluiting.
- Controleer het netsnoer en de netstekker op beschadigingen.
- Controleer de afzekering van de gebouwinstallatie.

De ventilator draait slechts kort en schakelt daarna weer uit:

- Controleer of het beschermrooster bij de luchtinlaat geblokkeerd is. Verwijder evt. vreemde voorwerpen.
- Evt. is het motorlager beschadigd. Neem contact op met de klantenservice.

De motor, resp. de ventilator maakt veel geluid tijdens het draaien resp. draait onrustig:

- De ventilator is vervuild. De ventilator reinigen volgens het hoofdstuk onderhoud.
- De ventilator, resp. ventilatoreenheid is beschadigd. Neem contact op met de klantenservice. Evt. het apparaat voor reparatie naar een geautoriseerd elektrotechnisch vakbedrijf of naar Trotec brengen.
- Mogelijk lagerschade bij de motor. Neem contact op met de klantenservice. Evt. het apparaat voor reparatie naar een geautoriseerd elektrotechnisch vakbedrijf of naar Trotec brengen.

De ventilator maakt een schurend geluid:

- De ventilatorbladen zijn vervuild of er zijn vreemde objecten binnen het draaibereik van de ventilator. Reinig de ventilatorbladen, resp. de ventilatoreenheid volgens het hoofdstuk onderhoud.
- Ventilatorbladen evt. beschadigd. Neem contact op met de klantenservice. Evt. het apparaat voor reparatie naar een geautoriseerd elektrotechnisch vakbedrijf of naar Trotec brengen.

Het apparaat trilt sterk:

- Controleer het opstellvlak van het ventilator. Plaats het apparaat op een stevige en vlakke ondergrond.
- Controleer de schroefverbindingen, vooral tussen ventilatoreenheid en buizenframe. Evt. de schroeven natrekken.
- Controleer de ventilatorbladen op vervuilingen en reinig ze, indien nodig.
- Eventueel onbalans bij de ventilatorbladen. Neem contact op met de klantenservice. Evt. het apparaat voor reparatie naar een geautoriseerd elektrotechnisch vakbedrijf of naar Trotec brengen.

De positie van de ventilator wijzigt tijdens bedrijf:

- Controleer of de parkeerremmen goed vastzitten, indien nodig natrekken.

Het luchtdebiet is te gering:

- Controleer of het beschermrooster verstopt is en reinig het indien nodig.

Werkt het apparaat na deze controles nog niet probleemloos:

Neem contact op met de klantendienst. Het apparaat indien nodig voor reparatie naar een geautoriseerd elektrotechnisch vakbedrijf of naar Trotec brengen.

Onderhoud

Werkzaamheden voor aanvang van het onderhoud



Waarschuwing voor elektrische spanning

Raak de netstekker niet aan met vochtige of natte handen.

- Schakel het apparaat uit.
- De netstekker van het netsnoer uit het stopcontact trekken door de stekker vast te pakken.
- Laat het apparaat volledig afkoelen.

Behuizing reinigen

Reinig de behuizing met een vochtige, zachte en pluïsvrije doek. Zorg dat er geen vocht in de behuizing komt. Zorg dat elektrische onderdelen niet in contact komen met vocht. Gebruik geen agressieve reinigingsmiddelen, zoals reinigungs-sprays, oplosmiddelen, alcoholhoudende reinigingsmiddelen of schuurmiddelen voor het bevochtigen van de doek.

Ventilator en apparaat inwendig reinigen

- Controleer de ventilator en de beschermroosters voor en na elk gebruik op een probleemloze toestand.
- De ventilator regelmatig reinigen.
- Gebruik perslucht om deeltjes, pluizen, vuil en stof van de motor, het schoepenwiel en de beschermroosters te verwijderen. Gebruik nooit een hogedrukreiniger voor het reinigen van de ventilator.
- Verwijder tijdens de reinigingswerkzaamheden, indien nodig, het beschermrooster door het verwijderen van de acht bouten en plaats deze daarna na het afronden van de reinigingswerkzaamheden weer op de oorspronkelijk locatie.

Overige onderhoudswerkzaamheden

- Ook de meegeleverde onderhoudshandleiding voor de ventilator opvolgen.
- De nasmeetermijnen voor de motor aanhouden (zie ventilatorkaart)!

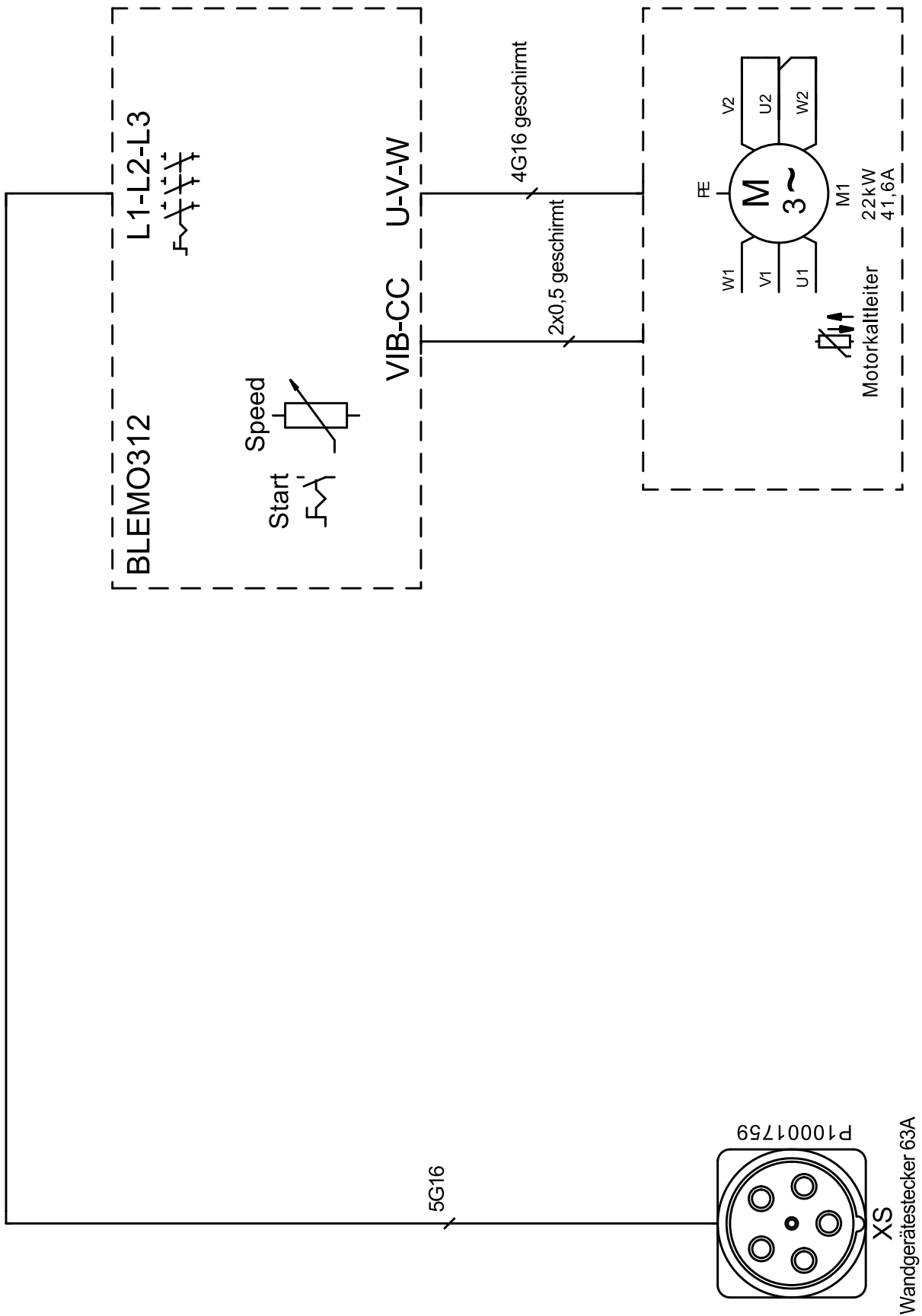
Reparatiewerkzaamheden mogen uitsluitend door de firma TROTEC GmbH worden uitgevoerd.

Technische bijlage

Technische gegevens

Parameter	Waarde
Luchthoeveelheid max.	109000 m ³ /uur
Luchtstroom	uitblazend
Ventilatorsnelheden	Traploos (frequentieomvormer)
Transportmediumtemperatuur max.	40 °C/104 °F
Spanning	400V / 50 Hz (max. 44 A)
Opgenomen vermogen, max.	22 kW
Afzekering	63 A
Beschermingsgraad	IP 55
Stekker	CEE 63 A, 5-polig
Geluidsniveau	88 dB (A) op 3 m afstand
Mobiliteit	verrijdbaar / stapelbaar
Afmetingen (L x B x H)	183 x 162 x 218 cm
Minimale afstand t.o.v. wanden en objecten	Voor / uitblaaszijde (A): 3 m Achter / aanzuigzijde (B): 50 cm Zijkant (C): 50 cm Boven (D): 50 cm
Gewicht	790 kg (incl. frequentieomvormer)

Aansluitschema

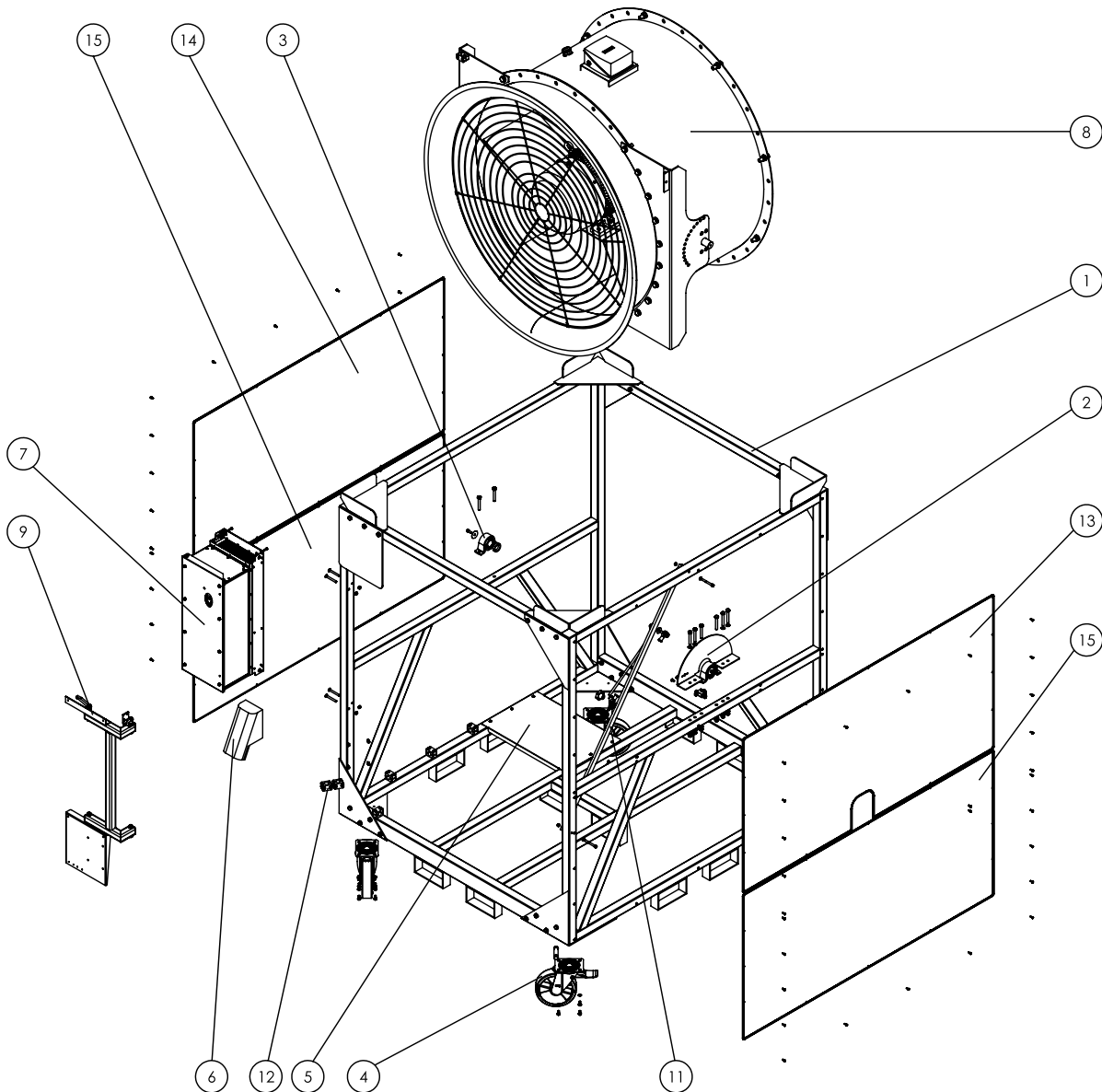


Reserveonderdeeloverzicht en reserveonderdeellijst



Info

De positienummers van de reserveonderdelen verschillen van de in de gebruiksaanwijzing gebruikte positienummers van de onderdelen.



Nr.	Aanduiding	Nr.	Aanduiding	Nr.	Aanduiding
1	Frame	6	Wandapparaatstekker	11	Draagrail
2	Stelplaat	7	Frequentieomvormer	12	Pijpbeugel
3	Kogellagerblok	8	Ventilator	13	Geperforeerde plaat
4	Wiel	9	Houder frequentieomvormer	14	Geperforeerde plaat
5	Beschermplaat kabel	10	Draagrail	15	Geperforeerde plaat

Recycling

De verpakkingsmaterialen altijd milieubewust en volgens de geldende lokale recyclingvoorschriften recycleren.



■ Het symbool met een doorgestreepte vuilnisbak op een elektrisch of elektronisch apparaat is afkomstig uit de richtlijn 2012/19/EU. Het geeft aan dat dit apparaat aan het eind van de levensduur niet mag worden weggegooid met het huishoudelijk afval. Voor kosteloze retournering zijn er inzamelpunten voor oude elektrische en elektronische apparaten bij u in de buurt. De adressen kunt u opvragen bij uw gemeente. Voor veel EU-landen kunt u zich via de website <https://hub.trotec.com/?id=45090> informeren over andere retouromogelijkheden. Anders graag contact opnemen met een in uw land goedgekeurd recyclingbedrijf voor afgedankte apparaten.

Door het gescheiden inzamelen van oude elektrische en elektronische apparaten worden recycling, materiaalhergebruik, resp. andere vormen van hergebruik van oude apparaten mogelijk gemaakt. Ook worden zo negatieve gevolgen bij de recyclen van de mogelijk in de apparaten opgenomen gevaarlijke stoffen voor het milieu en voor de menselijke gezondheid voorkomen.

Conformiteitsverklaring

Vertaling van de originele conformiteitsverklaring in het kader van de EG-Machinerichtlijn 2006/42/EG, bijlage II deel 1 paragraaf A

Wij, Trotec GmbH verklaren onder eigen verantwoordelijkheid, dat het hierna aangeduide product is ontwikkeld, geconstrueerd en geproduceerd in overeenstemming met de eisen van de EG-Machinerichtlijn in de versie 2006/42/EG.

Productmodel / product: TTW 100000

Producttype: windmachine

Bouwjaar vanaf: 2022

Van toepassing zijnde EU-Richtlijnen:

- 2014/30/EU
- 2014/35/EU

Toegepaste geharmoniseerde normen:

- EN ISO 12100:2010
- EN ISO 13849-1:2015
- EN ISO 13849-2:2012
- EN ISO 13854:2019
- EN ISO 13857:2019
- EN ISO 14118:2018
- EN ISO 14120:2015
- EN 60204-1:2018
- EN 61800-5-2:2007

Toegepaste nationale normen en technische specificaties:

- Geen

Fabrikant en naam van gevolmachtigde voor de technische documentatie:

Trotec GmbH

Grebbeener Straße 7, D-52525 Heinsberg

Telefoon: +49 2452 962-400

E-mail: info@trotec.de

Plaats en datum van opstelling:

Heinsberg, 05.05.2022



Joachim Ludwig, bedrijfsleider

Trotec GmbH

Grebener Str. 7
D-52525 Heinsberg

☎ +49 2452 962-400

☎ +49 2452 962-200

✉ info@trotec.com

www.trotec.com