

VC 15-20V

FR

MANUEL D'UTILISATION
ASPIRATEUR



 TROTEC

Sommaire

Indications sur le manuel d'utilisation 2

Sécurité..... 2

Informations sur l'appareil 6

Transport et stockage 7

Mise en service..... 8

Utilisation 11

Accessoires disponibles..... 12

Défauts et pannes..... 12

Entretien..... 13

Élimination 15

Indications sur le manuel d'utilisation

Symboles



Avertissement relatif à la tension électrique

Ce symbole indique que la tension électrique cause des risques pour la vie et la santé des personnes.



Avertissement relatif aux matières explosives

Ce symbole indique que les matières explosives causent des risques pour la vie et la santé des personnes.



Avertissement

Cette mention d'avertissement indique un risque moyen qui peut entraîner des blessures graves ou mortelles s'il n'est pas évité.



Attention

Cette mention d'avertissement indique un risque faible qui peut entraîner des blessures bénignes ou moyennes s'il n'est pas évité.

Remarque

Cette mention d'avertissement indique des informations importantes (par ex. dommages matériels), mais aucun danger.



Info

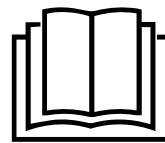
Les indications présentant ce symbole vous aident à exécuter vos tâches rapidement et en toute sécurité.



Observer le mode d'emploi

Les indications présentant ce symbole vous indiquent qu'il est nécessaire de respecter le manuel d'utilisation.

Vous pouvez télécharger la dernière version du manuel d'utilisation et la déclaration de conformité UE sur le lien suivant :



VC 15-20V



<https://hub.trotec.com/?id=45868>

Sécurité

Veillez lire attentivement le présent manuel avant la mise en service ou l'utilisation de l'appareil et conservez-le à proximité immédiate du site d'installation ou de l'appareil même.



Avertissement

Lisez toutes les consignes de sécurité et toutes les instructions.

Le non-respect des consignes de sécurité risque de causer une électrocution, de provoquer un incendie ou de causer des blessures graves.

Conservez toutes les consignes de sécurité et toutes les instructions pour pouvoir vous y reporter ultérieurement.

Les enfants de moins de 8 ans et toute personne ayant des capacités physiques, sensorielles ou mentales réduites ou ne possédant pas l'expérience et les connaissances nécessaires peuvent utiliser l'appareil pour autant qu'ils bénéficient d'une supervision et d'une instruction adéquate relative à une utilisation sûre de l'appareil et qu'ils comprennent les dangers émanant de l'utilisation.

Les enfants ne sont pas autorisés à jouer avec l'appareil. Il est interdit aux enfants d'effectuer le nettoyage et l'entretien de l'appareil sans surveillance.

- N'ouvrez jamais le boîtier de l'appareil ni le bloc d'alimentation. Cela peut provoquer un court-circuit.
- Ne tenez pas, ne stockez pas et n'utilisez pas l'appareil et son bloc d'alimentation à proximité de flammes nues ou de surfaces chaudes.
- Ne débranchez pas l'appareil en tirant sur le cordon, mais en saisissant le bloc d'alimentation.
- N'utilisez pas l'appareil sans surveillance.
- Raccordez la fiche de l'appareil à une prise de courant protégée selon les règles de l'art.
- Laissez refroidir l'appareil avant le transport ou la maintenance.
- N'utilisez pas l'appareil dans les atmosphères agressives.

- N'utilisez pas et ne placez pas l'appareil dans les pièces ou les zones présentant un risque d'explosion.
- Ne touchez ou n'utilisez pas l'appareil les mains humides ou mouillées.
- N'utilisez pas l'appareil à proximité de baignoires, de douches, de piscines ni d'autres récipients contenant de l'eau. Risque d'électrocution !
- N'exposez pas l'appareil à un jet d'eau direct.
- N'introduisez pas de corps étrangers ni de membres du corps à l'intérieur de l'appareil.
- N'utilisez pas l'appareil à proximité des yeux ni des oreilles. Les buses et les extrémités de tuyaux doivent être tenus éloignés des yeux et des oreilles.
- Faites sécher l'appareil après un nettoyage humide. Ne le faites pas fonctionner s'il est mouillé.
- N'utilisez jamais l'appareil si vous remarquez des défauts au niveau de la prise ou du câble électrique. Si le cordon secteur de cet appareil est endommagé, il doit être remplacé par le fabricant, son service après-vente ou par une personne qualifiée afin d'éviter tout risque. Les câbles électriques défectueux représentent un sérieux danger pour la santé.
- Ne vous asseyez pas sur l'appareil.
- Avant l'entretien, la maintenance ou les réparations, débranchez le câble électrique de l'appareil en le saisissant par la fiche.
- Le raccordement secteur doit correspondre aux indications de l'« Annexe technique ».
- Avant chaque utilisation, vérifiez le bon état de l'appareil, des accessoires et des pièces de raccordement. N'utilisez pas l'appareil si celui-ci ou une des pièces qui le composent présente un défaut.
- Assurez-vous que le côté aspiration soit toujours exempt de saleté et de corps étrangers.
- Assurez-vous que l'ouverture d'aspiration et les sorties d'air sont libres. Un blocage du circuit d'air peut causer une surchauffe et endommager l'appareil.
- N'utilisez pas l'appareil lorsqu'il est raccordé au bloc d'alimentation.
- Nettoyez régulièrement le filtre à poussières, le sac filtrant et le bac collecteur afin d'éviter une surcharge du moteur.
- Ne changez jamais d'accessoire pendant que l'appareil fonctionne.
- N'utilisez jamais l'aspirateur à main sans le filtre à poussières.



Avertissements de sécurité généraux pour les chargeurs et les batteries

- **Les enfants de plus de 8 ans et les personnes ayant des capacités physiques, sensorielles ou mentales réduites ou ne possédant pas l'expérience et/ou les connaissances nécessaires peuvent utiliser le chargeur pour autant qu'ils bénéficient d'une supervision ou qu'ils aient reçu une instruction adéquate relative à une utilisation sûre de l'appareil et qu'ils comprennent les dangers liés à cette utilisation. Il est interdit aux enfants de jouer avec l'appareil.** Il est interdit aux enfants d'effectuer le nettoyage et l'entretien de l'appareil sans surveillance.
- **Ne placez jamais des piles non rechargeables dans le chargeur.** Un chargeur risque de provoquer un incendie ou une explosion s'il n'est pas utilisé avec le type de batterie bien précis pour lequel il est prévu ou avec des piles non rechargeables.
- Ne chargez au moyen du chargeur « Multiflex 20 - 2.0 AC » que des batteries Li-ions « Multiflex 20 - 2.0 DC » d'une capacité de 2,0 Ah (5 cellules). La tension de la batterie doit correspondre à la tension de charge du chargeur.
- **N'utilisez les produits qu'avec les batteries prévues à cet effet.** L'utilisation d'autres batteries peut entraîner un risque de blessures et d'incendie.
- **Lorsqu'une batterie n'est pas utilisée, tenez-la à l'écart de toutes sortes d'objets métalliques, tels que trombones, pièces de monnaie, clés, clous, vis ou autres, susceptibles de relier les contacts entre eux.** Un court-circuit entre les contacts de la batterie peut entraîner des brûlures ou un incendie.
- **Ne rechargez le bloc de batteries qu'avec le chargeur spécifié par le fabricant.** Un chargeur adapté à un certain type de bloc de batteries peut créer un risque d'incendie lorsqu'il est utilisé avec un autre type de bloc de batteries.
- **Ne chargez pas de batterie d'une autre marque.** Le chargeur ne peut être utilisé que pour la recharge de la batterie fournie et la tension indiquée dans les données techniques. Toute autre utilisation peut provoquer un risque d'incendie ou d'explosion.
- **Dans de mauvaises conditions, du liquide peut être éjecté de la batterie.** Évitez alors tout contact. En cas de contact accidentel, nettoyez à l'eau. Si le liquide entre en contact avec les yeux, recherchez en plus une aide médicale. Le liquide provenant des batteries peut causer des irritations ou des brûlures.
- **Des vapeurs peuvent être dégagées en cas de détérioration ou d'utilisation non conforme de la batterie.** Alimentez la pièce en air frais et prenez contact avec un médecin en cas de problèmes de santé. Les vapeurs peuvent irriter les voies respiratoires.

- **N'ouvrez pas la batterie.** Cela peut provoquer un court-circuit.
- **Ne provoquez pas de court-circuit avec la batterie.** Cela peut provoquer une explosion.
- **Les batteries ne doivent pas être soumises à des chocs mécaniques.**
- **Protégez les pièces électriques contre l'humidité. Pendant le nettoyage ou le fonctionnement, ne les plongez jamais dans de l'eau ou d'autres liquides afin d'éviter une électrocution.** Ne tenez jamais le chargeur sous l'eau courante. Veuillez respecter les indications pour le nettoyage et l'entretien.
- **Le chargeur est uniquement approprié au fonctionnement en intérieur.**
- **Le chargeur doit toujours être propre.** Un encrassement peut provoquer une électrocution.
- **N'utilisez pas le chargeur sur un support facilement inflammable (par ex. papier, tissu, etc.) ou dans un environnement inflammable.** L'échauffement du chargeur provoqué par la charge peut causer un incendie.
- **N'utilisez le chargeur que pour recharger la batterie.** Le chargeur ne doit pas être utilisé pour l'alimentation électrique de l'outil.

Signaux de sécurité et étiquettes sur la batterie et sur le chargeur

Remarque

Ne retirez aucun signal de sécurité, autocollant ni étiquette de l'appareil. Tous les signaux de sécurité, autocollants et étiquettes doivent être conservés de manière à rester lisibles.

Les signaux de sécurité et étiquettes suivants sont apposés sur la batterie :



Attention au risque d'explosion!

Ces symboles indiquent ce qui suit :



N'exposez pas la batterie au feu ou à des températures trop élevées ! Ne mettez jamais la batterie en contact avec de l'eau ou du feu ! Évitez l'exposition directe au soleil et l'humidité. Il existe un risque explosion !

Ne chargez jamais la batterie à des températures ambiantes inférieures à 10 °C ou supérieures à 45 °C. Un chargement incorrect ou en dehors de la plage de température autorisée peut détruire la batterie et accroît le risque d'incendie.



Observez l'élimination correcte de la batterie !

Ce symbole indique ce qui suit :

Veillez à ce que la batterie est correctement éliminée et ne la jetez jamais dans les eaux usées ou les eaux publiques.

La batterie contient des substances irritantes, caustiques et toxiques qui présentent un risque considérable pour les personnes et l'environnement.

Les signaux de sécurité et étiquettes suivants sont apposés sur le chargeur :



Ce symbole indique ce qui suit :

Avant de charger la batterie, lisez le manuel d'utilisation ou la notice d'instructions.



Ce symbole indique ce qui suit :

N'utilisez le chargeur pour charger la batterie qu'à l'intérieur en lieu sec, pas à l'extérieur.

Utilisation conforme

Utilisez l'appareil à la maison ou dans la voiture pour aspirer des surfaces ou matières sèches ou humides, ou encore de petites quantités de liquides, tout en respectant les données techniques.

Nous vous recommandons d'utiliser l'appareil avec les accessoires d'origine de Trotec.

Utilisations non conformes prévisibles

L'appareil doit uniquement être utilisé conformément à sa destination. Toute autre utilisation ou une utilisation plus étendue n'est pas autorisée. L'utilisateur, et non le fabricant, est responsable des dommages ou des blessures qui pourraient en résulter, et ce, quelle qu'en soit la nature. Veuillez noter que cet appareil n'a pas été conçu pour être utilisé à des fins commerciales, artisanales ou industrielles. Nous déclinons toute garantie dans le cas où l'appareil serait mis en œuvre dans un contexte commercial, artisanal, industriel ou équivalent.

L'appareil ne doit en aucun cas servir pour aspirer des personnes ou des animaux.

L'appareil ne doit pas être utilisé sans le filtre à poussières ou avec un filtre endommagé.

L'appareil n'est pas conçu pour aspirer les matériaux suivants :

- Allumettes en feu
- Cendres incandescentes
- Mégots de cigarette
- Objets volumineux ou pointus, morceaux de verre
- Poussière de pierre
- Plâtre
- Ciment ou autres particules similaires
- Matières ou liquides inflammables et/ou corrosifs
- Substances nocives

L'appareil ne doit pas être utilisé dans des zones explosives, en contact avec de l'eau ou en cas de forte hygrométrie.

Toute utilisation autre que celle qui est décrite au chapitre « Utilisation conforme » est considérée comme une utilisation non conforme raisonnablement prévisible.

Qualification du personnel

Toute personne utilisant le présent appareil doit :

- prendre conscience des risques associés aux appareils électriques en environnement humide.
- avoir lu et compris le manuel d'utilisation, et notamment le chapitre Normes de sécurité.

Risques résiduels



Avertissement relatif à la tension électrique

Électrocution provoquée par une isolation insuffisante. Contrôlez l'appareil avant chaque utilisation pour détecter d'éventuels endommagements et pour en assurer le bon fonctionnement.

N'utilisez plus l'appareil si vous détectez des endommagements.

N'utilisez pas l'appareil lorsque celui-ci ou vos mains sont humides ou mouillés !



Avertissement relatif à la tension électrique

Toute intervention au niveau des composants électriques est à réaliser exclusivement par une entreprise spécialisée !



Avertissement relatif à la tension électrique

Risque d'électrocution provoquée par la pénétration de liquide dans le boîtier !

Ne plongez pas l'appareil et les accessoires dans l'eau. Veillez à éviter la pénétration d'eau ou d'autres liquides dans le boîtier.



Avertissement relatif aux matières explosives

N'exposez jamais l'accumulateur à une température supérieure à 45 °C ! Ne mettez jamais l'accumulateur en contact avec de l'eau ou du feu ! Évitez les rayons directs du soleil et l'humidité. Cela peut provoquer une explosion !



Avertissement

L'utilisation de l'appareil peut comporter un risque s'il est utilisé par des personnes non compétentes ou en cas d'utilisation non conforme ou non conventionnelle ! Observez les qualifications requises pour le personnel.



Avertissement

L'appareil n'étant pas un jouet, il n'est pas adapté aux enfants.



Avertissement

Danger de suffocation !

Veillez ne pas laisser traîner les emballages vides. Ils pourraient être dangereux pour les enfants.



Attention

Tenez l'appareil à l'écart de sources de chaleur.

Remarque

L'appareil peut s'endommager si vous le transportez ou l'entreposer de manière inappropriée.

Observez les informations relatives au transport et à l'entreposage de l'appareil.

Informations sur l'appareil

Description de l'appareil

Le VC 15-20V permet, à la maison ou dans la voiture, d'aspirer sur les surfaces sèches et humides les matières ainsi que de petites quantités de liquide.

L'aspiration vous permet en outre d'aspirer de l'air, par exemple pour dégonfler un matelas pneumatique. Vous pouvez aussi utiliser la sortie d'air, par exemple pour gonfler un matelas pneumatique.

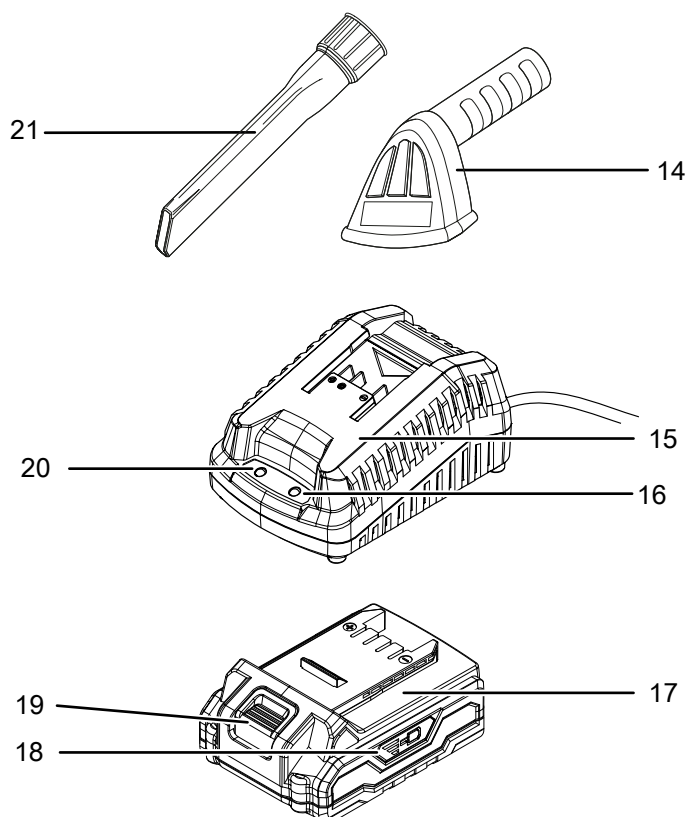
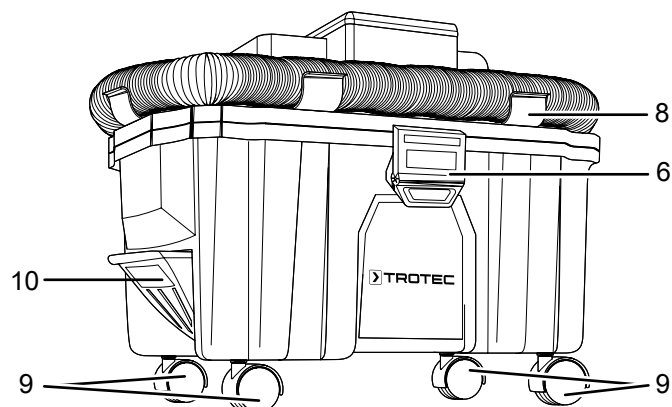
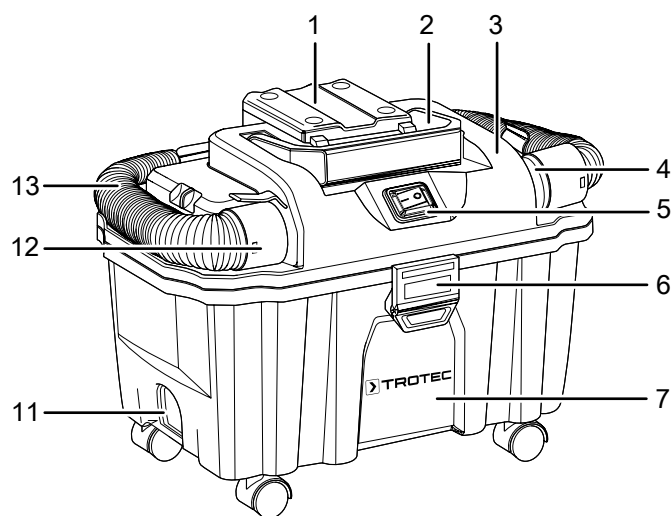
L'appareil dispose d'un filtre HEPA pré-installé d'une efficacité de filtrage de 99,97 % et d'un bac collecteur.

Le suceur supplémentaire permet d'aspirer sans aucun effort dans les recoins, les joints et les rainures et de souffler l'air dans les endroits difficilement accessibles.

Une buse pour meubles et matelas permet de nettoyer en douceur, par exemple, les meubles, les matelas ou les sièges de voiture.

Pour faciliter le transport, l'appareil est pourvu de roulettes et d'une poignée de transport.

Représentation de l'appareil

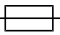



N°	Désignation
1	Logement batterie (avec couvercle)
2	Poignée de transport
3	Couvercle
4	Sortie d'air
5	Interrupteur marche/arrêt
6	Fermeture
7	Bac collecteur
8	Enroule-tuyau
9	Roulettes de transport
10	Logement pour la buse pour meubles et matelas
11	Logement pour le suceur
12	Ouverture d'aspiration
13	Tuyau
14	Buse pour meubles et matelas
15	Chargeur rapide
16	LED rouge de la batterie (charge)
17	Batterie
18	Affichage de la charge de la batterie
19	Touche de déverrouillage
20	LED verte de la batterie (chargeur rapide opérationnel)
21	Suceur

Fourniture

- 1 aspirateur sans fil
- 1 filtre HEPA
- 1 chargeur
- 1 batterie
- 1 suceur
- 1 buse pour meubles et matelas
- 1 tuyau
- 4 roulettes de transport
- 1 mode d'emploi

Caractéristiques techniques

Paramètre	Valeur
Modèle	VC 15-20V
Puissance absorbée	130 W
Capacité max. du bac à poussières :	
Saleté sèche	10 000 ml
Liquide	2 700 ml
Durée de fonctionnement max.	15 minutes
Longueur de tuyau	2 m
Poids	1,5 kg
Dimensions (longueur x largeur x hauteur)	27 x 28 x 41 cm
Batterie	Multiflex 20 - 2.0 DC
Type	Li-Ions
Tension nominale	20 V ---
Nombre de cellules	5
Capacité	40 Wh
Chargeur	Multiflex 20 - 2.0 AC
Entrée	
Tension nominale	230 – 240 V / 50 Hz
Puissance absorbée	65 W
Sortie	
Tension nominale	21,5 V ---
Courant de charge	2,4 A
Fusible 	3,15 A retardé
Durée de charge	1 h
Classe de protection	II / 

Transport et stockage

Remarque

L'appareil peut s'endommager si vous le transportez ou l'entreposez de manière inappropriée.

Observez les informations relatives au transport et à l'entreposage de l'appareil.

Transport

Veillez observer les consignes suivantes **avant** chaque transport :

- Arrêtez l'appareil.
- Débranchez le cordon d'alimentation du chargeur de la prise murale en tirant sur la fiche secteur.
- Laissez refroidir l'appareil.
- Retirez la batterie de l'appareil.

La batterie Li-ion fournie est soumise aux exigences du droit des marchandises dangereuses.

Observez les instructions suivantes relatives au transport ou à l'expédition de batteries Li-ion :

- Les batteries peuvent être transportées sur la route par l'utilisateur sans autres conditions.
- Il est nécessaire de respecter les exigences et les marquages spécifiques lors de l'expédition par des tiers (par ex. transport aérien ou entreprises de transport). Ici, un expert des matières dangereuses doit être consulté pour la préparation des colis.
 - N'utilisez les batteries que si le boîtier est intact.
 - Mettez de la bande adhésive sur les contacts ouverts et emballez les batteries de telle sorte qu'elles ne bougent pas dans l'emballage.
 - Veuillez également respecter les prescriptions nationales éventuelles.

Stockage

Veillez respecter les consignes suivantes **avant** chaque entreposage :

- Arrêtez l'appareil.
- Débranchez le cordon d'alimentation du chargeur de la prise murale en tirant sur la fiche secteur.
- Laissez refroidir l'appareil.
- Retirez la batterie de l'appareil.
- Nettoyez l'appareil conformément aux indications figurant au chapitre Maintenance.
- Ne stockez pas de batterie Li-ion entièrement déchargée. Le stockage d'une batterie déchargée peut provoquer une décharge profonde et causer ainsi la détérioration de la batterie.

Observez les conditions de stockage suivantes lorsque vous n'utilisez pas l'appareil :

- au sec et protégé du gel et de la chaleur
- à une température ambiante inférieure à 45 °C
- dans un endroit protégé de la poussière et de l'exposition directe du soleil

Mise en service

Déballage de l'appareil

- Sortez l'appareil et les accessoires de leur emballage.
- Contrôlez l'intégrité de la fourniture dans l'emballage et la présence éventuelle de détériorations.



Avertissement relatif à la tension électrique

Électrocution provoquée par une isolation insuffisante. Contrôlez l'appareil avant chaque utilisation pour détecter d'éventuels endommagements et pour en assurer le bon fonctionnement.

N'utilisez plus l'appareil si vous détectez des endommagements.

N'utilisez pas l'appareil lorsque celui-ci ou vos mains sont humides ou mouillés !



Avertissement

Danger de suffocation !

Veillez ne pas laisser traîner les emballages vides. Ils pourraient être dangereux pour les enfants.

- Éliminez l'emballage conformément à la législation nationale en vigueur.



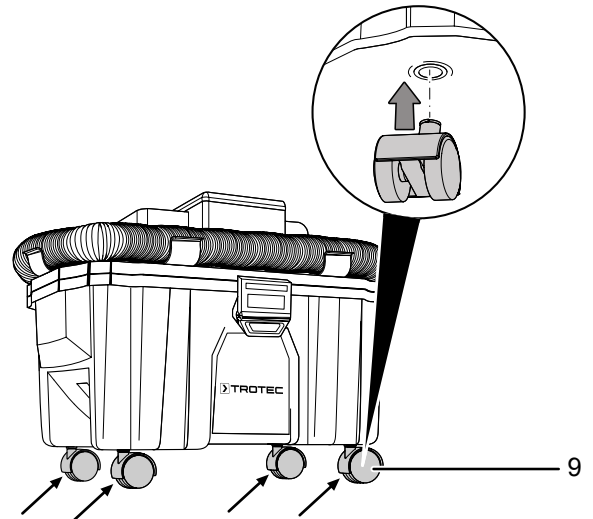
Info

L'appareil ne peut pas démarrer si le chargeur est branché.

Montage des roulettes de transport

Pour un transport facile, les roulettes fournies (9) doivent être montées. À cette fin, procédez de la manière suivante :

1. Insérez une roulette de transport (9) dans l'ouverture prévue au-dessous de l'appareil. Répétez cette étape pour les 3 roulettes de transport restantes.



Charge de la batterie

Remarque

La batterie peut être endommagée en cas d'utilisation incorrecte.

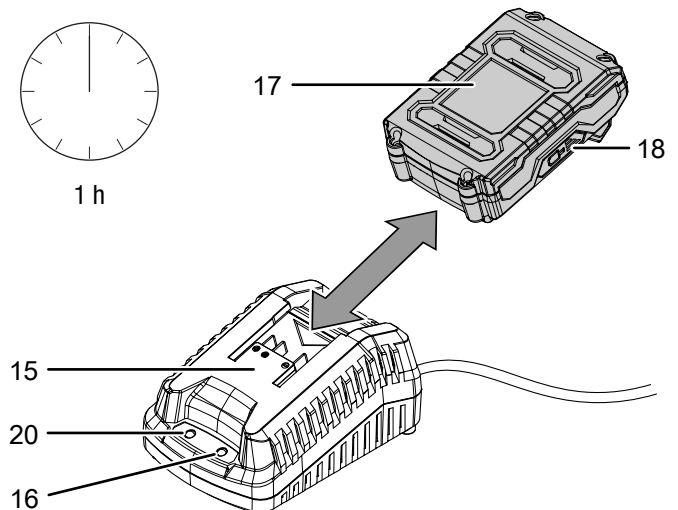
Débranchez la fiche du chargeur avant chaque insertion et retrait de l'accumulateur.

Ne chargez jamais la batterie à des températures ambiantes inférieures à 10 °C ou supérieures à 45 °C.

À la livraison, la batterie est partiellement chargée afin d'éviter toute détérioration causée par une décharge profonde.

La batterie doit être chargée avant la première mise en service et lorsque sa puissance est faible (seul le voyant LED rouge de l'affichage de capacité de la batterie (18) est allumé). Pour ce faire, procédez de la manière suivante :

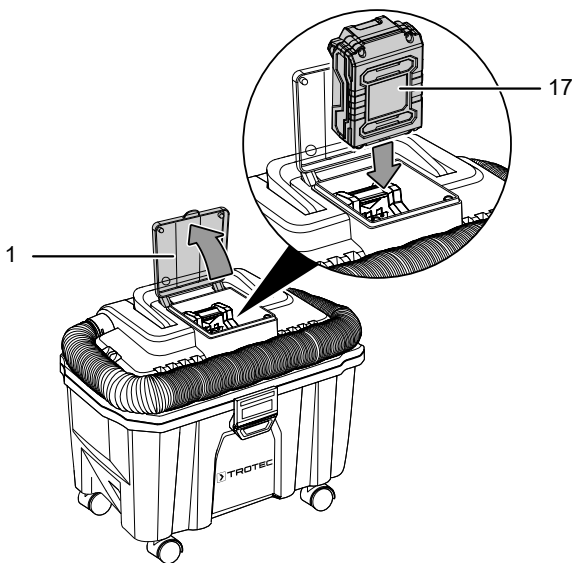
1. Poussez la batterie (17) sur le chargeur rapide (15) jusqu'à ce qu'un clic soit audible.



2. Insérez la fiche secteur du chargeur rapide (15) dans une prise secteur conformément sécurisée.
 - ⇒ Le voyant LED rouge de la batterie (16) s'allume.
 - ⇒ Le temps de charge se monte à une heure environ.
3. Attendez jusqu'à ce que le voyant LED rouge de la batterie (16) s'éteigne et que le voyant LED vert (20) s'allume.
 - ⇒ La batterie (17) est complètement chargée.
4. Débranchez le cordon d'alimentation du chargeur rapide (15) de la prise murale en tirant sur la fiche secteur.
 - ⇒ Il est possible que la batterie (17) et le chargeur rapide (15) chauffent pendant le processus de charge. Laissez la batterie (17) refroidir à température ambiante.
5. Retirez la batterie (17) du chargeur rapide (15) en maintenant pressée la touche de déverrouillage (19) et en tirant la batterie (17) pour l'enlever du chargeur rapide (15).

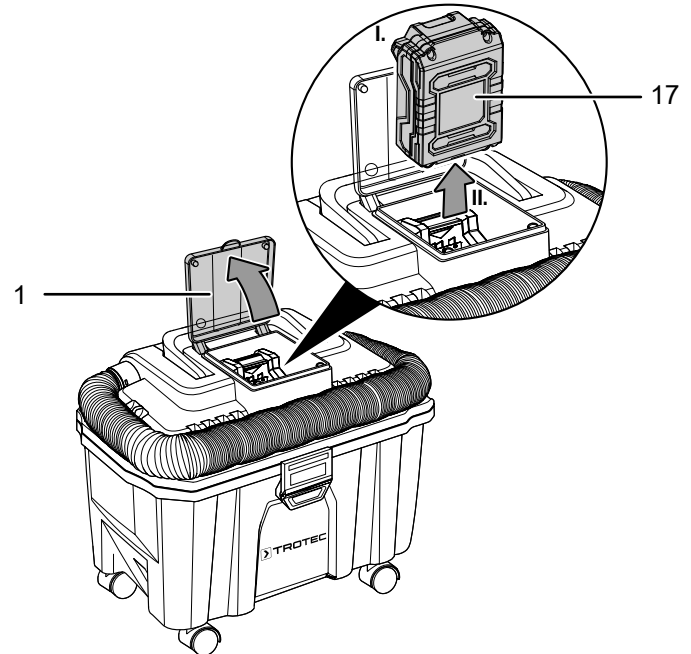
Mise en place de la batterie

1. Ouvrez le couvercle du logement batterie (1).
2. Insérez la batterie (17) dans le logement pour la batterie jusqu'à ce qu'elle s'enclenche.



Extraction de la batterie

1. Ouvrez le couvercle du logement batterie (1).
2. Séparez la batterie (17) de l'appareil en appuyant sur la touche de déverrouillage (19) (I.) et en tirant la batterie hors de l'appareil (II.).



3. Au besoin, chargez la batterie (17) comme décrit au chapitre *Charge de la batterie*.

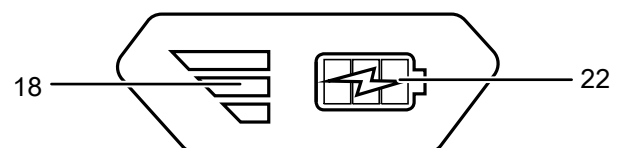
Contrôle de l'état de charge de la batterie

La batterie possède un indicateur de capacité intégré.

L'état de charge de la batterie peut être consulté sur les trois voyants LED de l'affichage de capacité (18) de la manière suivante :

Couleur LED	Signification
vert – orange – rouge	Charge / puissance maximum
orange – rouge	Charge / puissance moyenne
rouge	Charge faible – Charger la batterie

1. Appuyez sur le symbole batterie (22) sur la batterie (17).
 - ⇒ Vous pouvez lire l'état de charge au moyen de l'affichage de capacité de la batterie (18).

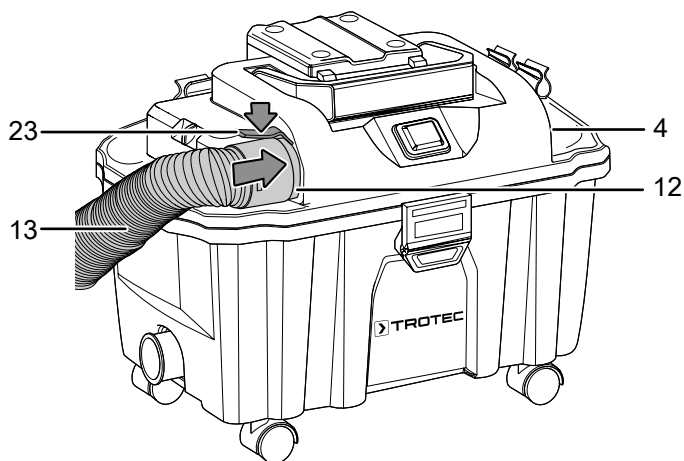


Utilisation de l'entrée d'aspiration et de la sortie d'air

Vous pouvez utiliser l'appareil pour aspirer l'air ou pour le souffler. Pour monter le tuyau sur l'entrée d'aspiration (12) ou sur la sortie d'air (4), procédez de la manière suivante :

✓ L'appareil est éteint.

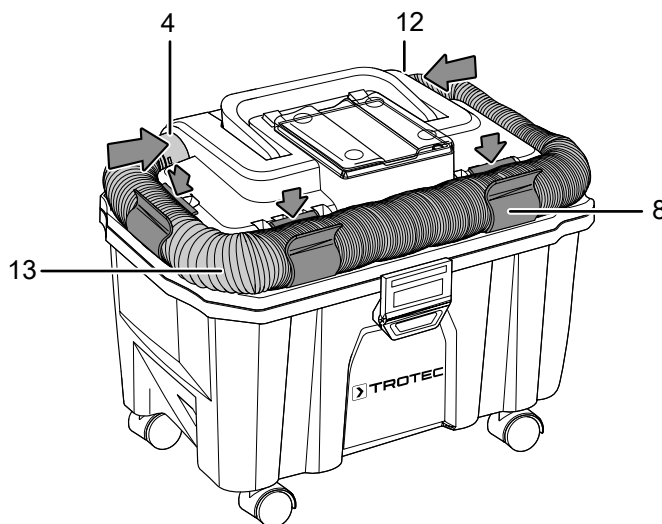
1. Maintenez pressée la touche de verrouillage (23) du côté raccordement du tuyau (13).
2. Insérez le tuyau (13) avec son côté raccordement dans l'entrée d'aspiration (12) ou la sortie d'air (4) (suivant l'utilisation), jusqu'à ce qu'un déclic se fasse entendre.



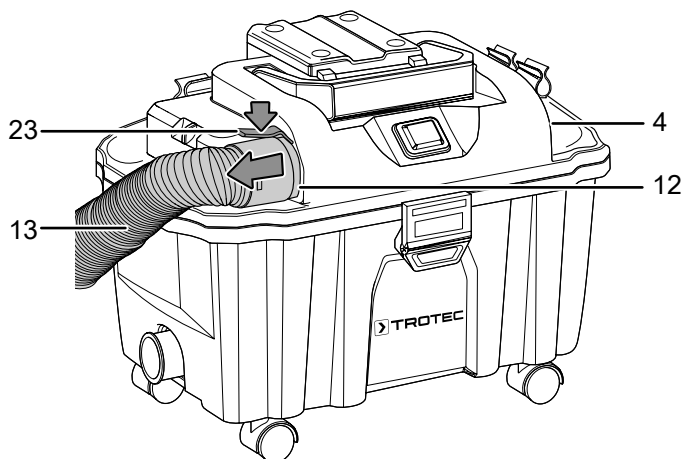
Rangement du tuyau

Rangez le tuyau (13) sur l'enroule-tuyau prévu sur l'appareil à cette fin.

1. Insérez le tuyau (13) avec le côté raccordement dans l'entrée d'aspiration (12).
2. Enroulez le tuyau (13) autour de l'appareil de l'arrière vers l'avant.
3. Coincez le tuyau (13) dans l'enroule-tuyau (8) et insérez l'extrémité du tuyau dans la sortie d'air (4).



3. Pour enlever le tuyau (13), maintenez pressée la touche de verrouillage (23) du côté raccordement du tuyau et retirez ce dernier de l'entrée d'aspiration (12) ou de la sortie d'air (4) (suivant l'utilisation).



Changement d'embout

Pour mettre un embout en place ou l'enlever, procédez de la manière suivante :

✓ L'appareil est éteint.

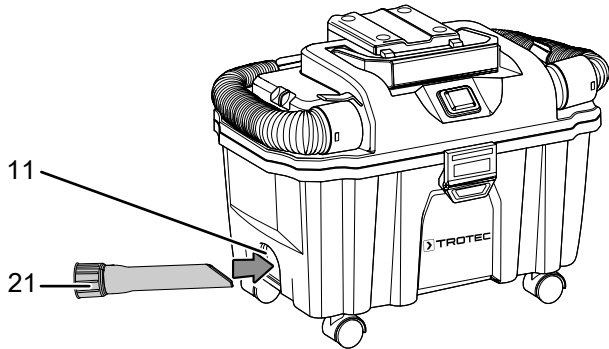
1. Le cas échéant, enlevez l'embout monté, en le tirant de l'extrémité aspiration du tuyau (13).
2. Insérez l'embout souhaité avec son côté raccordement dans l'extrémité aspiration du tuyau (13).
3. Vérifiez la bonne fixation de l'embout.

⇒ L'appareil peut maintenant être utilisé avec l'embout raccordé.

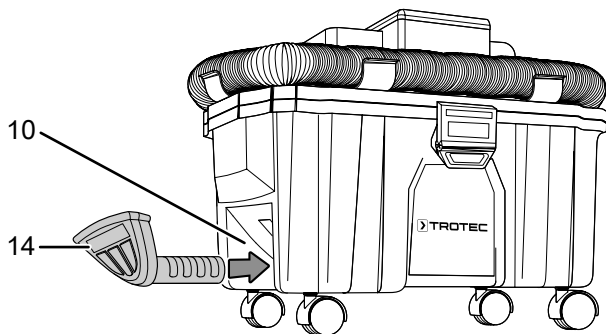
Rangement des embouts

Rangez les embouts dans les logements prévus à cet effet dans l'appareil.

1. Glissez le suceur (21), son extrémité aspiration en avant, dans le logement pour le suceur (11).



2. Glissez la buse pour meubles et matelas (14), son extrémité raccordement en avant, dans le logement pour la buse pour meubles et matelas (10).



Utilisation

Conseils et recommandations pour la manipulation de l'aspirateur sans fil

- Avant de commencer à aspirer, consultez les conseils d'entretien des fabricants respectifs des sols, de leurs revêtements et des meubles.
- N'utilisez jamais l'appareil sans que le filtre HEPA soit en place.
- N'aspirez pas d'objets coupants, ils pourraient endommager l'appareil ou y causer des bouchons.

Mise en marche de l'appareil

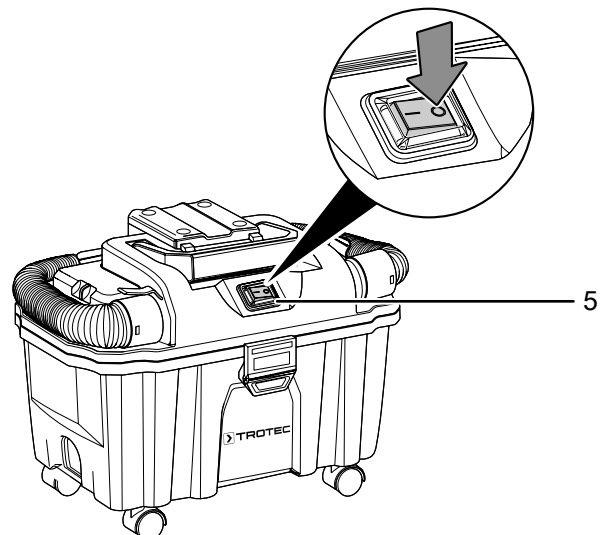
1. Poussez l'interrupteur marche/arrêt (5) vers la gauche sur la position I.



⇒ L'appareil est allumé et fonctionne.

Arrêt de l'appareil

1. Poussez le bouton marche/arrêt (5) vers la droite sur la position 0.



⇒ L'appareil est éteint.

Mise hors service



Avertissement relatif à la tension électrique

Ne touchez pas la fiche d'alimentation avec les mains humides ou mouillées.

- Arrêtez l'appareil.
- Débranchez le cordon d'alimentation du chargeur de la prise murale en tirant sur la fiche secteur.
- Retirez l'accumulateur de l'appareil (voir chapitre Mise en service).
- Nettoyez l'appareil conformément aux indications figurant au chapitre « Maintenance ».
- Enroulez le tuyau et fixez-le comme prévu à cet effet sur l'appareil (voir chapitre « Mise en service »).
- Rangez les embouts dans les logements prévus à cet effet dans l'appareil (voir chapitre « Mise en service »).
- Stockez l'appareil conformément aux indications figurant dans le chapitre Transport et stockage.

Accessoires disponibles



Avertissement

Utilisez uniquement les accessoires et les appareils auxiliaires mentionnés dans le manuel d'utilisation. L'utilisation d'autres outils et d'autres accessoires que ceux recommandés dans le manuel d'utilisation peut encourir un risque de blessure.

Désignation	Numéro d'article
Batterie de recharge Multiflex 20V 2,0 Ah	6.200.000.303
Batterie de recharge Multiflex 20V 4,0 Ah	6.200.000.320
Filtre HEPA (set de 4)	7.710.000.033
Buse pour meubles et matelas	7.399.000.004
Buse plate	7.399.000.005

Défauts et pannes

Dans le cadre de sa production, le bon fonctionnement de l'appareil a été contrôlé à plusieurs reprises. Malgré tout, si l'appareil devait présenter des dysfonctionnements, contrôlez-le en vous conformant à la liste suivante :

Toutes les tâches de dépannage nécessitant l'ouverture du boîtier sont à réaliser par une entreprise d'électricité spécialisée ou par la société Trotec.

Une légère fumée ou une odeur apparaît lors de la première utilisation :

- Il ne s'agit ni d'un défaut ni d'une panne. Ce phénomène disparaît rapidement après un certain temps de fonctionnement.

L'appareil devient brûlant :

- Les fentes d'aération doivent être libres afin d'éviter une surchauffe du moteur.



Info

Attendez au moins 10 minutes avant de remettre l'appareil en marche.

L'appareil ne se met pas en marche :

- Il est possible que la charge de la batterie soit trop faible. Rechargez la batterie.
- Vérifiez que la batterie est placée correctement sur l'appareil.
Glissez la batterie sur l'appareil de manière à ce que les contacts de la batterie s'enclenchent. La batterie doit s'enclencher dans l'appareil.
- Vérifiez l'état de propreté des contacts de la batterie. Le cas échéant, nettoyez-les.
- Vérifiez que ni le bac collecteur ni le filtre HEPA n'est bouché. Le cas échéant, enlevez ce qui bouche et nettoyez le bac collecteur et le filtre HEPA conformément aux indications du chapitre « Maintenance ».

L'appareil fonctionne à puissance réduite :

- Le bac collecteur peut être plein. Videz le bac conformément aux indications du chapitre « Maintenance ».
- Le filtre HEPA peut être encrassé. Nettoyez le filtre HEPA conformément aux indications du chapitre « Maintenance ».
- Le tuyau ou l'embout peuvent être bouchés. Vérifiez l'état de propreté du tuyau et de l'embout. En cas de salissures, éliminez-les.
- La charge restante de la batterie peut être insuffisante. Rechargez la batterie.

L'accumulateur ne se charge pas :

- Vérifiez si l'accumulateur est inséré correctement sur le chargeur rapide.
Poussez l'accumulateur dans le chargeur rapide de manière à ce que les contacts de l'accumulateur aient prise dans le chargeur rapide. L'accumulateur doit s'enclencher dans le chargeur rapide.
- Vérifiez le raccordement au réseau.
- Vérifiez le bon état du câble électrique et de la fiche d'alimentation.
- Vérifiez la protection du réseau.
- Vérifiez les dommages éventuels du chargeur rapide. N'utilisez pas de chargeur rapide endommagé. Contactez le service après-vente de Trotec.
- Vérifiez si les contacts de l'accumulateur sont encrassés. Le cas échéant, nettoyez-les.
- Il est possible que l'accumulateur soit défectueux et doive être remplacé. Utilisez uniquement un accumulateur du même type.



Info

Attendez au moins 10 minutes après avoir terminé les travaux de maintenance et de réparation. Vous pouvez ensuite remettre l'appareil en marche.

L'appareil ne fonctionne pas parfaitement après les contrôles :

Contactez le service après-vente. Le cas échéant, faites réparer l'appareil par une entreprise d'électricité autorisée ou par la société Trotec.

Entretien

À respecter avant tous travaux de maintenance



Avertissement relatif à la tension électrique

Ne touchez jamais la fiche d'alimentation ni la batterie avec les mains humides ou mouillées.

- Éteignez l'appareil.
- Laissez l'appareil refroidir complètement.
- Retirez la batterie de l'appareil.



Avertissement relatif à la tension électrique

Tout travail de maintenance nécessitant l'ouverture du carter est à réaliser par une entreprise spécialisée homologuée ou par la société Trotec.

Indications de maintenance

Aucune pièce à entretenir ou à lubrifier par l'utilisateur ne se trouve à l'intérieur de l'appareil.

Signaux de sécurité sur la batterie et sur le chargeur

Contrôlez régulièrement les signaux de sécurité se trouvant sur la batterie et le chargeur. Renouvelez les signaux de sécurité en cas d'illisibilité.

Nettoyage

L'appareil doit être nettoyé avant et après chaque utilisation.



Avertissement relatif à la tension électrique

Risque d'électrocution provoquée par la pénétration de liquide dans le boîtier !

Ne plongez pas l'appareil et les accessoires dans l'eau. Veillez à éviter la pénétration d'eau ou d'autres liquides dans le boîtier.

- Nettoyez l'appareil avec un chiffon humide, doux et non pelucheux. Veillez à ce qu'aucune humidité ne pénètre dans le boîtier. Veillez à ce qu'aucune humidité ne puisse entrer en contact avec les composants électriques. N'utilisez pas de détergents agressifs, comme les aérosols de nettoyage, les solvants, les nettoyeurs à base d'alcool ou les produits abrasifs pour humidifier le chiffon.
- Séchez l'appareil avec un chiffon doux et non pelucheux.
- Maintenez propres les contacts de raccord de l'appareil et du chargeur.
- Les dépôts de poussière sont à retirer des orifices d'aération afin d'éviter une surchauffe du moteur.



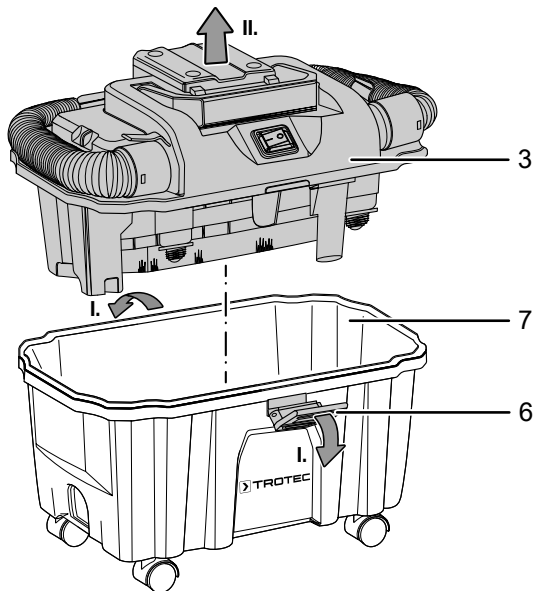
Info

Afin de ne pas limiter les performances de l'appareil et pour éviter toute surcharge du moteur, videz le bac collecteur (7) après chaque utilisation.

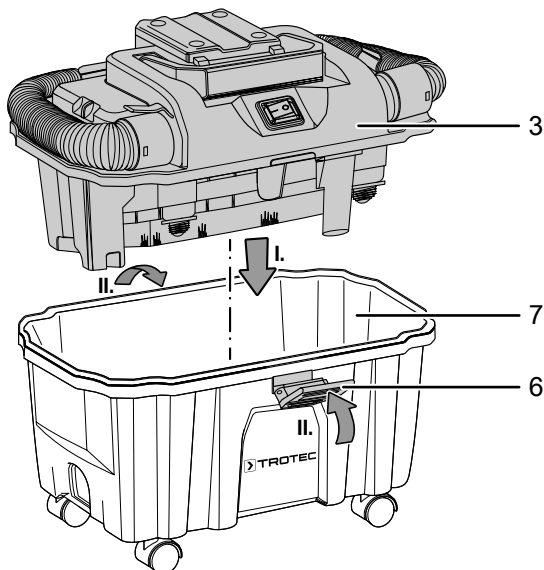
Vidage du bac collecteur

Pour vider le bac collecteur, procédez de la manière suivante :

- ✓ L'appareil est éteint.
- 1. Ouvrez le fermoir (6) de chaque côté de l'appareil.
- 2. Enlevez le couvercle (3).



- 3. Videz le bac collecteur (7) et rincez-le à l'eau si nécessaire. Laissez sécher le bac collecteur (7) à l'air.
- 4. Remettez le couvercle (3) en place sur le bac collecteur (7) sec.
- 5. Fermez les fermoirs (6) de chaque côté de l'appareil de sorte qu'ils s'enclenchent de manière audible.



Nettoyage et remplacement du filtre HEPA

Remarque

N'utilisez jamais l'appareil sans filtre HEPA !

Remarque

Le filtre HEPA doit être remplacé en cas de besoin.

Remarque

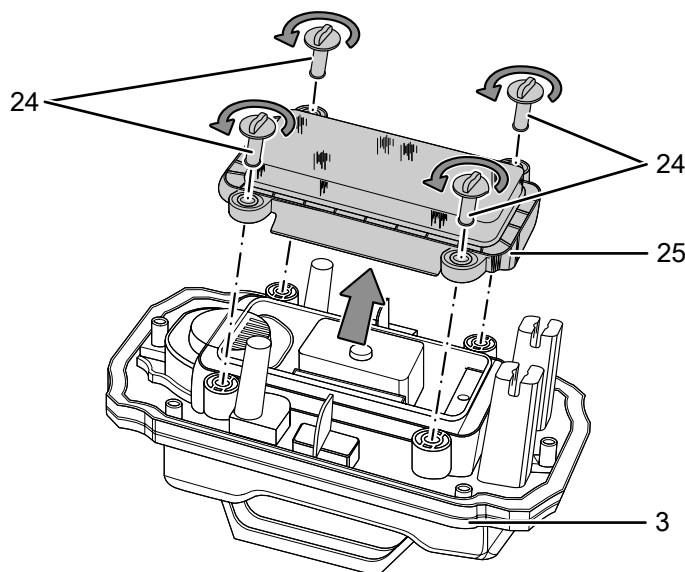
La durée de vie du filtre HEPA dépend des conditions ambiantes ainsi que de la durée de mise en œuvre de l'appareil.

- Le filtre HEPA doit être nettoyé ou, lorsqu'il est très fortement encrassé, remplacé. Cela se traduit, par exemple, par une diminution des performances (voir chapitre « Défauts et pannes »).
- Avant la mise en marche, assurez-vous que le filtre HEPA est bien en place.

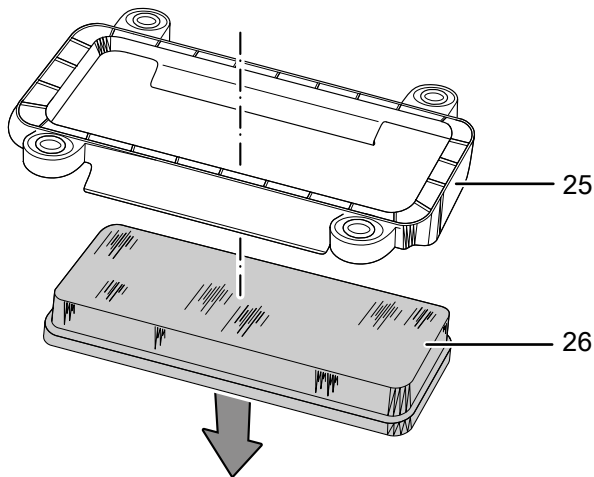
La durée d'utilisation s'élève à un an environ, en fonction du degré de pollution de l'air.

Si nécessaire, effectuez un contrôle visuel de l'encrassement du filtre HEPA.

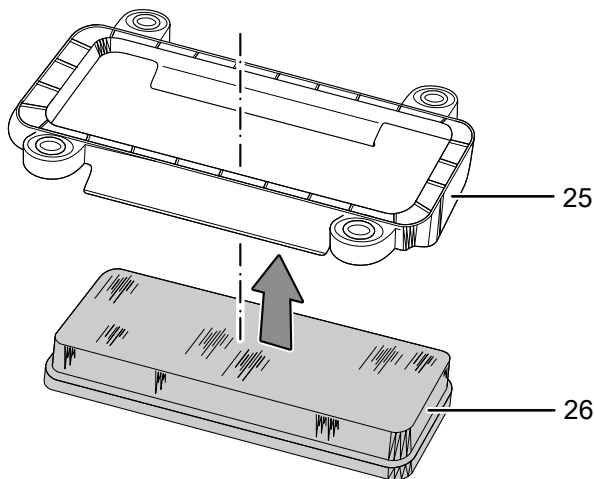
- 1. Ouvrez les fermoirs (6) de chaque côté de l'appareil et enlevez le couvercle (3) avec son filtre HEPA du bac collecteur (7).
- 2. Tournez le couvercle (3) avec son filtre HEPA face interne vers le haut.
- 3. Desserrez les quatre vis (24) du boîtier filtre (25) en les faisant tourner dans le sens contraire des aiguilles d'une montre.
- 4. Enlevez le boîtier filtre (25) du couvercle (3).



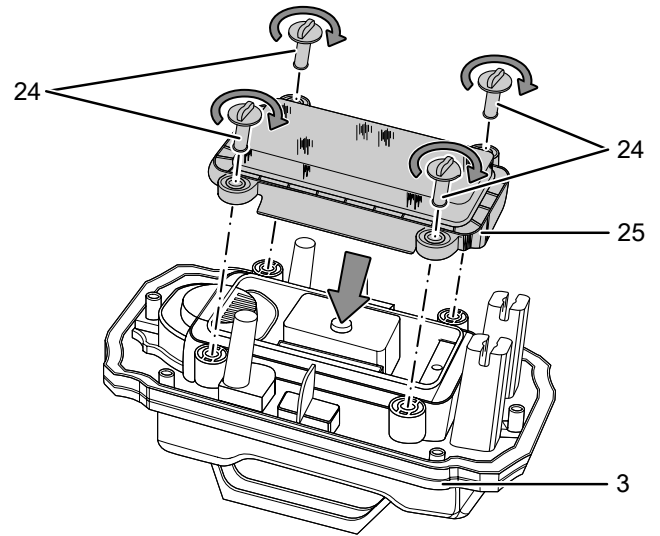
5. Sortez le filtre HEPA (26) du boîtier filtre (25).



6. Nettoyez le filtre HEPA (26), s'il n'est que légèrement encrassé, avec un chiffon humide non pelucheux.
 7. En cas d'encrassement important, lavez prudemment le filtre HEPA (26) à l'eau claire. Attendez que le filtre HEPA soit complètement sec avant de le remettre en place dans l'appareil. Éliminez le filtre HEPA très fortement encrassé conformément à la législation nationale en vigueur et sortez le nouveau filtre HEPA de son enveloppe plastique.
 8. Placez le filtre HEPA nettoyé ou le nouveau filtre HEPA (26) dans le boîtier filtre (25).



9. Remettez en place le boîtier filtre (25) dans le couvercle (3).
 10. Sécurisez le boîtier filtre (25) dans le couvercle en tournant les quatre vis (24) dans le sens des aiguilles d'une montre.



11. Remontez le couvercle (3) sur le bac collecteur (7) et fermez les fermoirs (6) de chaque côté de l'appareil.

Élimination



Le pictogramme représentant une poubelle barrée, apposé sur un appareil électrique ou électronique, signifie que celui-ci ne doit pas être éliminé en fin de vie avec les ordures ménagères. Des points de collecte gratuits pour les appareils électriques ou électroniques usagés sont à votre disposition à proximité de chez vous. Les autorités de votre ville ou de votre commune peuvent vous en fournir les adresses. Pour de nombreux pays de l'UE, vous trouverez sur la page Internet <https://hub.trotec.com/?id=45090> des informations sur d'autres possibilités de prise en charge. Sinon, adressez-vous à une entreprise homologuée dans votre pays pour le recyclage et l'élimination des appareils électriques usagés.

La collecte séparée des appareils électriques et électroniques usagés permet leur réutilisation éventuelle, le recyclage des matériaux constitutifs et les autres formes de recyclage tout en évitant les conséquences négatives pour l'environnement et la santé des produits dangereux qu'ils sont susceptibles de contenir.



Les piles usagées et les batteries ne doivent pas être jetées avec les ordures ménagères, mais être éliminées conformément à la directive européenne 2006/66/CE DU PARLEMENT ET DU CONSEIL EUROPEEN du 6 septembre 2006 relative aux piles, aux piles rechargeables, aux accumulateurs et aux batteries. Veuillez éliminer les piles et les batteries conformément aux dispositions légales en vigueur.

Trotec GmbH

Grebener Str. 7
D-52525 Heinsberg

☎ +49 2452 962-400

☎ +49 2452 962-200

✉ info@trotec.com

www.trotec.com